

Mahewu

Lesley Koyi
Xitsonga

Eka doroba ra mphesaphesa ra Giyani a ku ri na swifanyetana swo pfumala makaya. A swi amukela xin'wana na xin'wana lexi siku ri swi khomeleke swona.

Hi mixo wun'wana a va ri ku sungeni ka mimete ya vona endzhaku ka loko va etlerile epatwini exirhamini. Ku ringeta ku tikufumeta va tshiverile ndzilo hi nthya ka leri a ri ri eka xo chela thyaka.

Exikarhi ka swifanyetana leswi a ku ri na loyi a vitaniwa Matewu. A ku ri yena lontsongo eka vona.



Vatswari va Matewu va lovine a ri na ntlhanu wa malembe. U yile a ya tshama na malume wa yena. Wanuna loyi a nga ri na mhaka na Matewu. A nga n'wi nyiki na swakudya swo enela. A n'wi tirhisa mitirho yo tika swinene.



Loko Matewu a ringeta ku gungula a biwa. Loko a kombela ku ya exikolweni na kona a biwa. Ivi malume wa yena a ku, “U xiphukuphuku ngopfu wena u nge pasi.”

Endzhaku ka malembe manharhu a karhi a xanisiwa, Matewu a kunguhata ku baleka ekaya. A sungula ku tshama eswitarateni.



Vutomi bya le switarateni bya vava na swona swifanyetana swo tala swa kayakaya ku kuma swakudya. Mikarhi yin'wana va khomiwa kumbe va biwa. Loko va vabya ku lava munhu wova pfuna.

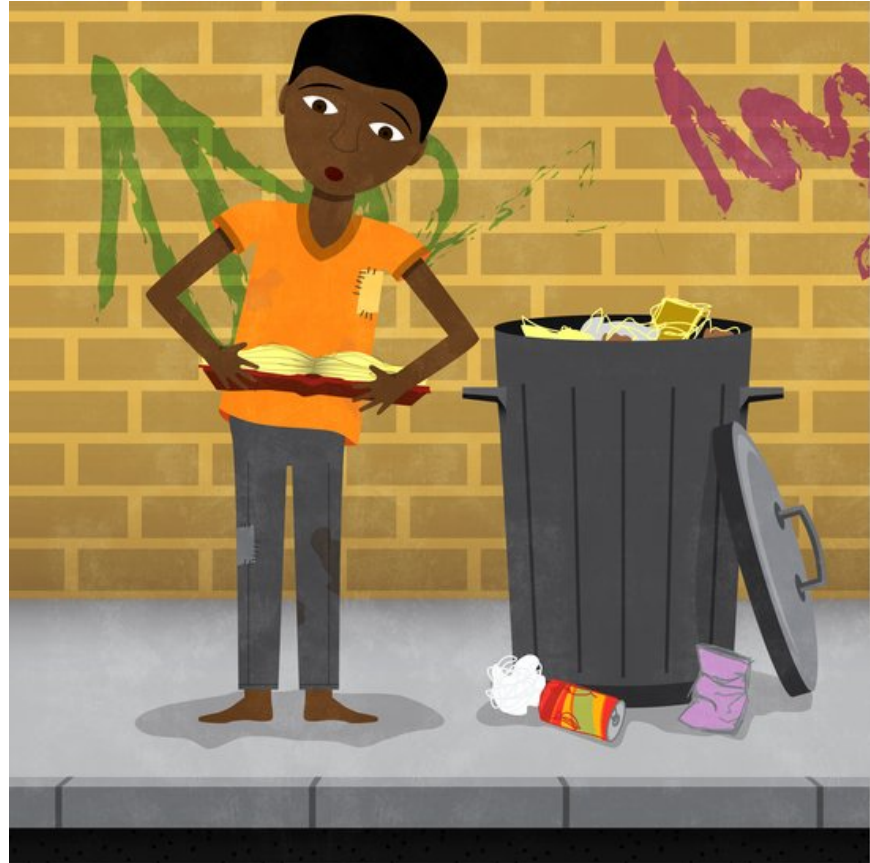
Ntlawa lowu wa vafana a wu tihanyela hi mali leyi va yi kumaka loko va famba va kombela na loko va xavisa tipulasitiki.

Vutomi a byi tikisiwa ngopfu hi mitlawa leyi a yi tshamela ku lwa leswaku va ta lawula ndhawu yo karhi.



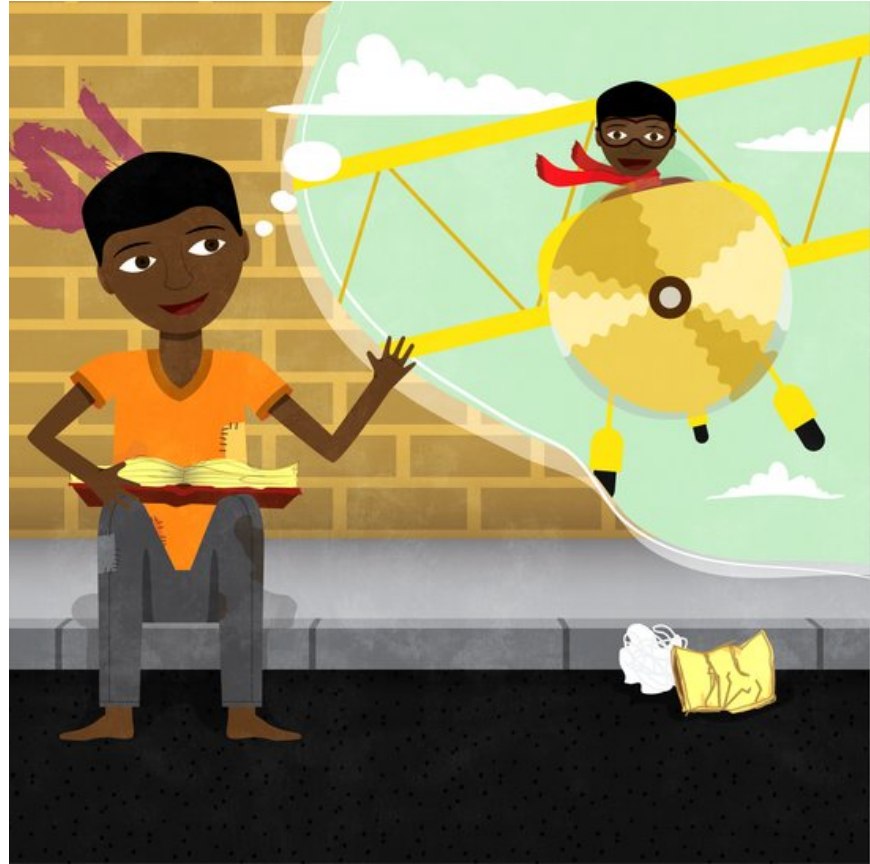
Siku rin'wana Mahewu a ha lava swakudya eka xichelathyaka a vona buku ya xitory ya khale no thyaka. A yi dzudza thyaka a yi chela esakeni ra yena.

Masiku hinkwawo a humesa buku leyi a languta swifaniso. A nga koti ku hlaya.



Swifaniso swa xitori lexi a swi ri swa jaha
leri nga kula ri va muhahisi swa
swihahampfhuka.

Mahewu a hamba a lorha a karhi a
hahisa swihahampfhuka. Mikarhi
yin'wana a tivona ku ri yena jaha leri nga
eka xitori.



Siku rin'wana a ku titimela swinene loko Mahewu a yimile etlhelo ka patu a karhi a kombela. Wanuna un'wana a n'wi tshinelela. "Kunjhani? Hi mina Tomasi. Ndzi tirha kwala kusuhi laha u nga kumaka swo miyeta nyoka." Ku vula wanuna.

U kombetile yindlu yin'wana ya xitshopana ya lwangu ra bulu. "Ndzi tshemba leswaku u nga ta ku kuma swakudya.

Mahewu a languta wanuna, a languta yindlu. "Kumbexana." Ku vula Mahewu a karhi a famba.



Eka tinhweti leti landzelaka, Mahewu a tshamela ku vona Tomasi. Tomasi a rhandza ku vulavula na vanhu exitarateni.

Tomasi a tlhela a yingisela na swirilo swa vanhu. A nga heli mbili, a nga rhukani na swona a hlonipha.

Van'wana va vafana va vo pfumala matswari va sungule ku fambela endlwini ya xitshopana na lwangu ra bulu ku kuma swakudya nanhlikanhi.



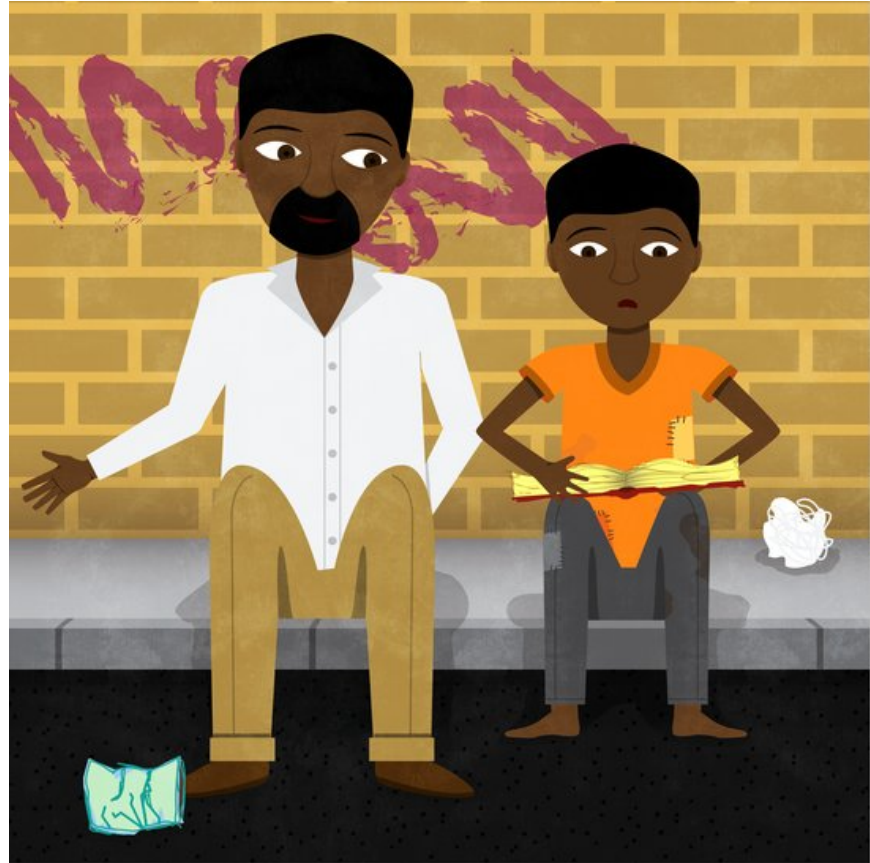
Mahewu a tshamile endleleni a karhi a languta buku ya yena ya swifaniso loko ku ta humelela Tomasi a fika a tshama etlhelo ka yena.

“Xana buku leyi yi vulavula hi yini?” ku vutisa Tomasi.

“Hi jaha leri nga va muhahisi wa swihahampfhuka.” Ku hlamula Mahewu.

“Vito raj aha ra kona i mani” Ku vutisa Tomasi.

“A ndzi tivi, a ndzi swi koti ku hlaya.” Ku vula Mahewu.



Loko va hlangana kambe, Mahewu u sungurile ku hlamusela Tomasi xitori xa yena. A ku ri xitori xa leswi nga n'wi humelela loko a ha tshama na malume wa yena.

Tomasi a nga vulavulanga ngopfu kambe o yingisela. A nga vuli leswaku Mahewu u fanele ku endla yini.

Mikarhi yin'wana a va ta vulavula va karhi va tidyela endlwini ya lwangu ra bulu.



Loko siku ra ku velekiwa ra Mahewu hi fika, Tomasi u n'wi nyikile buku ya switori. A ku ri na xitori xa jaha ra le switandini leri nga kula ri hetelela ri duma hi ku tlanga bolo.

Tomasi u hlayerile Mahewu xitori lexi ko hlaya swinene ku kondza ku fika siku rin'wana a ku:

“Ndzi vona wonge i nkarhi w ova u ya exikolweni ku ya dyondza ku hlaya. U swi vona njhani?”

Tomasi u vuye a hlamusela leswaku u tiva tindhawu to hlaya laha vana va nga tshamaka va tlhela va ya exikolweni.



Mahewu u vuye a ehleketa hi mhaka leyi y ova a ya exikolweni. Kambe a tlhela a ehleketa leswaku malume wa yena a nga va a nga hembu leswaku yena i xiphukuphuku na swona a nge dyondzi nchumu.

Loko vo n'wi ba kwale xikolweni ke? A chava swinene. "Kumbe swi antswa ndzi titshamela kwala switarateni." Ku hleketa Mahewu.



U vuye a kombisa Tomasi leswi a
chavaka swon. Kambe Tomasi u ringetile
ku n'wi kombisa leswaku vutomi byi ta
antswa swinene a nga chavi na nchumu.



Mahewu u vuye a ya nghena eka yindlu ya lwangu ra rihlaza. U fikile a tshama na majaha mambirhi.

Eka yindlu leyi a ku tshama khume wa vana, Hahani Sindi na nuna wa yena, timbyana tinharhu, ximanga, na mbuti ya khale swinene.



Mahewu u vuye a sungula xikolo. A swi tika swinene. A fanele ku dyondza swo tala.

Mikarhi yin'wana a lava na ku tshika. Kambe a ehleketa hi muhahisi wa swihahampfhuka na mutlangi wa bolo eka buku ya switori. Ku fana na vona, a nga tshikangi.



Mahewu a titshamerile jarayini eka yindlu ya lwangu ra rihlaza a karhi a hlaya buku ya switori ya le xikolweni. Tomasi u fikile a tshama etlhelo ka yena.

“Xana xitori xi vulavula hi yini?” ku vutisa Tomasi.

“I xa mufana loyi a nga va mudyondzisi.” Ku hlamula Mahewu.

“I mani vito ra jaha leri?” Ku vutisa Tomasi.

“Vito ra yena i Mahewu.” Ku hlamula Mahewu a karhi a n’wayitela.



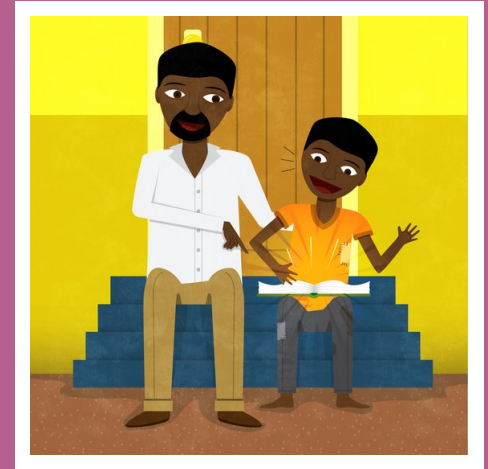
Mahewu

Writer: Lesley Koyi

Illustration: Wiehan de Jager

Translated By: Arnold Mushwana

Language: Xitsonga



© African Storybook Initiative, 2015



This work is licensed under a Creative Commons Attribution
(CC-BY 4.0) Version 4.0 International Licence

Disclaimer: You are free to download, copy, translate or adapt this story and use the illustrations as long as you attribute or credit the original author/s and illustrator/s.

Saide 
South African Institute
for Distance Education

www.africanstorybook.org
A Saide Initiative